

## Mousse polyuréthane monocomposante durcissant à l'humidité.

### Caractéristiques

- Température d'utilisation: + 10 à + 30 °C
- Température minimum du support: + 5 °C
- Peut être coupé après 60 minutes
- Durcissement complet après 24 heures
- Volume de mousse librement expansé : jusqu'à 45 litres
- La mousse durcie supporte des températures de – 40 à + 90 °C
- Résiste à la vapeur et à l'eau
- Ne pas exposer continuellement aux U.V. (protéger par de la peinture par exemple)
- Aucun retrait ou gonflement ultérieur
- La mousse durcie ne présente aucun danger pour la santé.
- Ne contient pas de CFC.

### Utilisation

Respecter les consignes de sécurité du fabricant reprises dans le cadre ci-dessous • Ne pas exposer à des températures de + de 50 °C • Ne pas conserver dans l'habitacle d'une voiture et ne transporter que dans le coffre d'une voiture • La mousse adhère parfaitement sur le béton, le crépi, la maçonnerie, le bois et de même sur de nombreux produits synthétiques (pas de garanties sur silicone, polyéthylène ou polypropylène). Les pièces métalliques seront protégées par une couche de peinture • Les épaisseurs supérieures à 50 mm devront être réalisées en plusieurs passages • Laisser durcir chacune des couches puis réhumidifier • Protéger le lieu de travail des projections éventuelles • Les projections de mousse fraîche s'enlèvent au nettoyant fischer PUP R ou au diluant (par ex. acétone). Après durcissement, le produit s'enlève uniquement par grattage.



Enlever le capuchon de protection et visser la bombe sur le pistolet conformément à la notice.



Agiter énergiquement 20 à 30 fois avant usage.



En cas d'ambiance sèche, humidifier le support.



Ouvrir la vis de dosage (conformément à la notice du pistolet) et régler le débit.



Actionner le pistolet, remplir partiellement les cavités car la mousse s'expande. Remplir du bas vers le haut. Vous pouvez arrêter le processus à tout moment.

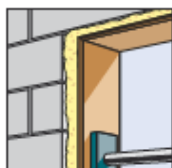


Laisser la bombe sur le pistolet jusqu'à ce qu'elle soit vide. La remplacer immédiatement ou nettoyer le pistolet (voir notice du pistolet).

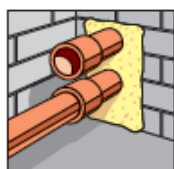


Après durcissement, la mousse peut être travaillée (sciée, coupée, poncée). Elle peut être crépie, recouverte ou peinte.

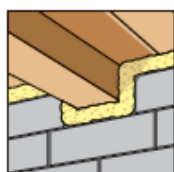
## Champ d'application



Étanchéité de fenêtres et appuis. Montage de bâtis de portes (avec étais).



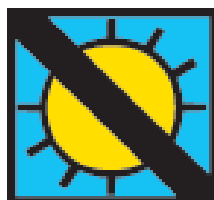
Isolation de tuyaux – colmatage dans maçonnerie.



Collage et calfeutrement en toiture et maçonnerie.



Remplissage des cavités de volets roulants – colmatages dans l'agencement d'intérieur en général.



Ne pas activer si la température de l'aérosol dépasse 25 °C, la rafraîchir à l'eau le cas échéant. Protéger des rayons du soleil et de température de plus de 50 °C. Récipient sous pression. Ne jamais stocker dans l'habitacle d'une voiture. Le transport se fera dans le coffre de la voiture avec précaution. Ne pas brûler ou percer même après usage. Ne pas asperger vers une flamme, ou un autre objet incandescent. Sans ventilation suffisante, une accumulation de mélange explosif est possible. La mousse durcie ne présente aucun danger pour la santé. Conserver hors de portée des enfants.



\* Information sur le niveau d'émission de substances volatiles dans l'air intérieur, présentant un risque de toxicité par inhalation, sur une échelle de classe allant de A+ (très faibles émissions) à C (fortes émissions).

Ces informations de bonne foi sont fondées sur l'état actuel de nos connaissances. Merci de bien vouloir prendre connaissance de la fiche technique et de sécurité disponible sur [www.fischer.de](http://www.fischer.de).