

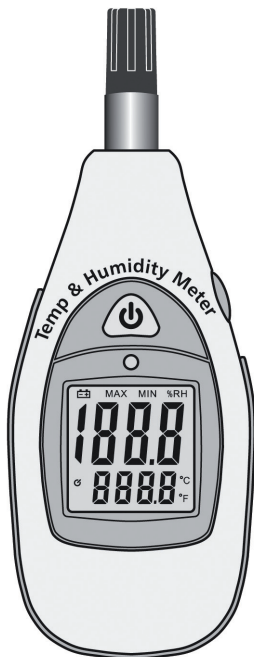


Bedienungsanleitung  
Instruction for Use

2 - 9  
10 - 15

# Thermo-Hygro MS 83

5020-0883





Einleitung	3
Sicherheitshinweise	3
Bedienung des Gerätes	3
Features	3
Gerätebeschreibung	4
Display	5
Inbetriebnahme des Gerätes	6
· Batterie einlegen	
· Power - Einschalten	
· Temperatur- und Feuchtemessung	
· Maximum (Max.) Minimum (Min.)-Funktion	
· Auto-Power-Off	
· Batteriewechsel	
Technische Informationen	7
Technische Daten	7
Allgemeine Bestimmungen	8
Zeichenerklärung	8
Entsorgung	8
Pflege des Gerätes	8



Das 5020-0883 Thermo-Hygro MS 83 (nachfolgend auch als Gerät bezeichnet) misst die Temperatur und die relative Feuchte. Bei diesem Gerät lassen sich zusätzlich die Maxima-Minima-Werte anzeigen. Die Auto-Off-Funktion sorgt für eine hohe Batterielebensdauer. Wie bei jedem Messgerät ist die richtige Messtechnik eine wesentliche Voraussetzung für genaue Messergebnisse. Bitte lesen Sie die Bedienungsanleitung sorgfältig durch, bevor Sie das Gerät benutzen.

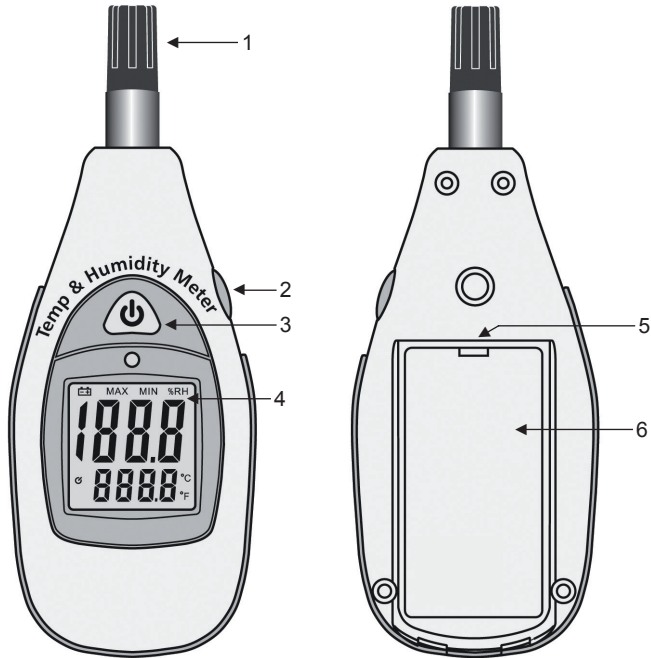
### Sicherheitshinweise

- Benutzen Sie das Gerät nur für Zwecke, für die es bestimmt ist.
- Das Gerät ist kein Spielzeug. Bewahren Sie es außerhalb der Reichweite von Kindern auf.
- Bewahren Sie das Gerät an einem trockenen Platz auf.
- Lassen Sie das Gerät nicht fallen! Schützen Sie es vor heftigen Vibrationen und Stößen. Siehe auch Lagerbedingungen (Technische Daten).
- Tauchen Sie das Gerät weder in Wasser noch in andere Flüssigkeiten.
- Verwenden Sie das Gerät nicht, wenn am Messteil oder am Gehäuse selbst Anzeichen von Beschädigungen erkennbar sind. Sollte das Gerät tatsächlich beschädigt sein, versuchen Sie bitte nicht es selbst zu reparieren! In diesem Fall setzen Sie sich bitte mit ihrem Handel in Verbindung.

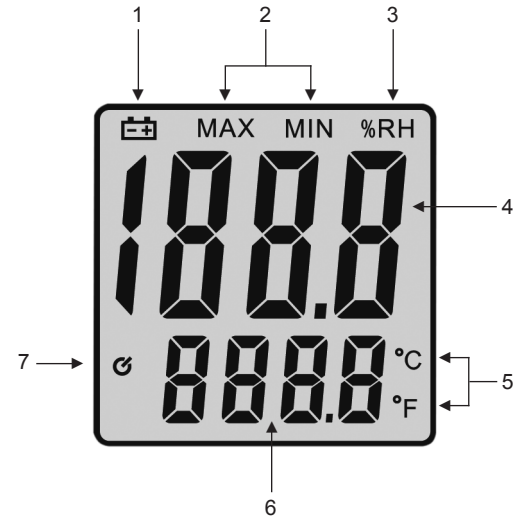
### Bedienung des Gerätes

#### Features

- Auflösung 0.1%RH, 0.1°C/0.1°F
- Max. Hold und Min. Hold Funktion
- Gleichzeitige Anzeige für Temperatur und Feuchte
- Auto-Off-Funktion
- Automatische Hintergrundbeleuchtung



- 1. Temperatur-Feuchte-Sensor
- 2. MAX/MIN-Taste
- 3. Power-Taste
- 4. LCD Display
- 5. °C/°F - Umschaltung
- 6. Batteriefach



- 1. Low-Batterie-Symbol
- 2. Max./Min. Symbole
- 3. %RH Symbol (relative Feuchte)
- 4. Feuchtemesswert
- 5. °C/°F Symbol
- 6. Temperaturmesswert
- 7. Auto power off symbol (Auto-Off deaktiviert)



## Inbetriebnahme des Gerätes

### Batterie einlegen

Öffnen Sie das Batteriefach. Legen Sie die 9 Volt Blockbatterie polrichtig ein. Schließen Sie das Batteriefach.

### Power - Einschalten

Drücken Sie die Power-Taste zum Ein- oder Ausschalten.

### Temperatur- und Feuchtemessung

- 1) Halten Sie das Gerät in die zu messende Umgebung. Warten Sie bis sich die Messwerte stabilisiert haben.
- 2) Zur Einheiten-Umschaltung den Schiebeschalter (°C/°F-Umschalter) im Batteriefach bedienen.
- 3) Ablesen der Messwerte.
- 4) Bei längerer Nichtbenutzung empfehlen wir die Batterie zu entfernen.

Bemerkung: Der Fühler darf nicht in Flüssigkeiten getaucht werden. Das Messgerät ist nur für Messungen in der Luft.

### Maximum (Max.) Minimum (Min.)-Funktion

Drücken Sie kurz die Max./Min.-Taste während der Messung und Ihnen wird der höchste Messwert auf dem Display dargestellt. Der angezeigte Messwert ändert sich nur wenn ein höherer Wert gemessen wird. Nochmaliges Drücken zeigt Ihnen den kleinsten Wert an. Der angezeigte Messwert ändert sich nur wenn ein tieferer Wert gemessen wird. Wenn Sie die Max./Min. Taste 3 Sekunden lang drücken verlassen Sie den Max./Min.-Mode. Das jeweilige Symbol erlischt.


### Auto-Power-Off

Nach 30 Minuten schaltet sich das Gerät automatisch aus. (Sleep Mode)

Um die Auto-Off-Funktion zu deaktivieren die Max./Min.-Taste gedrückt halten und das Gerät anschalten. Im Display wird dann das Symbol: "☺" angezeigt.



## Batteriewechsel


Tauschen Sie die Batterie aus, wenn das Batteriesymbol  erscheint. Verwenden Sie Alkaline Batterien. Vergewissern Sie sich, dass die Batterie polrichtig eingelegt ist.

Schwache Batterien sollten möglichst schnell ausgetauscht werden, um ein Auslaufen der Batterien zu vermeiden. Batterien enthalten gesundheitsschädliche Säuren. Beim Hantieren mit ausgelaufenen Batterien tragen Sie Handschuhe und eine Schutzbrille.

## Technische Informationen

### Technische Daten

Funktion	Messbereich	Genauigkeit
Feuchte	0.0 .. 100.0%RH	±3.5%RH (20% .. 80%) ±5%RH (0 .. 20% & 80 .. 100%)
Temperatur	-20.0 .. 60.0°C (-4°F .. 140°F)	±1°C(0°C .. 40°C)
		±2°C(-20°C .. 0°C & 40°C .. 60°C)

Display:	zweizeiliges LCD-Display mit Hintergrundbeleuchtung
Sensor-Typ:	Chip-sensor (kap. Feuchtesensor) mit Digitalsignal
Ansprechzeit:	<15 Sekunden (90% vom Endwert in bewegter Luft)
Polarität:	Automatisch, (-) negative Polaritätserkennung
Low-Batterie-Anzeige:	Das Symbol  wird angezeigt wenn die Batteriespannung niedrig ist.
Arbeitsbedingungen:	0.. 50°C (32 .. 122°F); < 80% rF nicht kondensierend
Lagerbedingungen:	-40.. 85°C (-40 .. 185°F); <99% rF nicht kondensierend



Batterie: 9 Volt Blockbatterie (6F22)  
Batterie-  
standzeit: ca. 48 Stunden im Dauerbetrieb  
Maße/  
Gewicht 146(L) x 54(B) x 34(H) mm;  
138g (inkl. Batterien)



## Allgemeine Bestimmungen

### Zeichenerklärung



Dieses Gerät ist CE-konform und erfüllt somit die erforderlichen Richtlinien.

## Entsorgung



Entsorgen Sie Altgeräte und leere Batterien nicht über den Hausmüll. Geben Sie diese bitte zur umweltgerechten Entsorgung beim Handel oder entsprechenden Sammelstellen gemäß nationaler oder lokaler Bestimmungen ab.

## Pflege des Gerätes

Reinigen Sie das Gerät mit einem weichen, leicht feuchten Tuch.  
Verwenden Sie keine Scheuer- oder Lösungsmittel!



Introduction	11
Safety instructions	11
Operating the unit	11
Features	11
Description of the unit	12
Display	13
Start-up the unit	13
· Insert the battery	
· Power	
· Humidity and air Temperature Measurements	
· Maximum (Max.) Minimum (Min.) Function	
· Auto Power OFF	
· Battery Replacement	
Technical information	14
Specifications	14
General provisions	15
Explanation of symbols	15
Disposal	15
Maintaining the unit	15

## Introduction

The 5020-0883 Thermo-Hygro MS 83 (below mentioned as device referred) measure temperature and relative humidity. The instrument indicates additionally the extremes (max./min.). The Auto-off-function allows a long battery life. As with all Instruments the correct use is an essential requirement for accurate measurement results. Read the manual thoroughly before use.

## Safety instructions

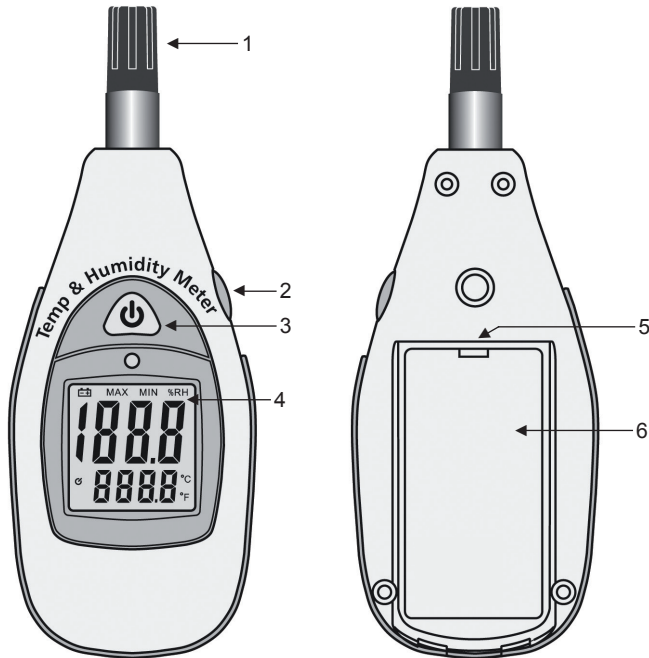
- Use the device only for purposes for which it is intended.
- The instrument is not a toy. It must be kept out of the hands of children.
- Store the device in a dry place.
- Do not drop the instrument! Protect the instrument against shock or vibrations. Note the storage conditions.
- Do not immerse the instrument into water or other liquids.
- Do not use the device when the instrument or a part of the instrument is damaged. In case of a defect device please contact your distributor.

## Operating the unit

### Features

- Resolution 0.1%RH, 0.1°C/0.1°F
- Max Hold and Min Hold Function
- Dual Display Temperature & Humidity
- Auto Power Off, Disable Sleep Mode
- Light sensitive backlight

## Description of the unit



1. Humidity & Temperature Sensor
2. MAX/MIN button
3. Power ON/OFF button
4. LCD Display

5. °C/°F - switch
6. Battery cover

## Display



1. Low-Battery-Symbol
2. Max./Min. Symbol
3. %RH Symbol (relative humidity)
4. Humidity value
5. °C/°F Symbol
6. Temperature symbol
7. Auto power off symbol

## Start-up the unit

### Insert the battery.

Open the battery cover and insert the 9 volt battery according to the correct polarity.

### Power

Press the power button to turn on or off.

### Humidity and air Temperature Measurements

- 1) Hold the probe in the area to be tested & allow adequate time for readings to stabilize.
- 2) Press °C/°F switch to enter selector °F or °C measurement
- 3) Read the Relative Humidity and Air Temperature.
- 4) If it appears, battery should be replaced with new one.

Note: Do not immerse the probe into liquids. The device is only for air measurements.



### Maximum (MAX) Minimum (MIN) Function

The MAX/ MIN mode allows the user to view only the lowest (MIN) or highest (MAX) readings.

Press the MAX/ MIN button once and "MAX" appears on the display. The LCD is now displaying the maximum reading of the selected parameter in the display. The display will not change until a higher reading is registered.

Press the MAX/ MIN button again and "MIN" appears on the display. The LCD is now displaying the minimum reading of the selected parameter in the display. The display will not change until a lower reading is registered.

Press the MIN/MAX button for 3 seconds to exit the MIN/MAX mode, and the "MAX" or "MIN" icon will disappear.

### Auto Power OFF

Meter automatically shuts down after approx. 30 minutes of inactivity (Sleep Mode). To override Auto Power Off function (Non-Sleep Mode), firstly press the MAX/MIN button and hold, then press power button, after the display appears, release both buttons. Icon "☺" will not shown on the LCD. The unit will not auto power off now.

### Replacing the battery

It is necessary to replace the battery when the battery symbol appears. Open the battery case on the rear side. Insert a new alkaline battery. Connect the battery with the correct polarity with the battery-clip. In order to avoid leaking batteries replace weak batteries asap. In case of leaking batteries use gloves and goggles for personal protection.

## Technical information

### Specifications

Function	Range & Resolution	Accuracy
Humidity	0.0 .. 100.0%RH	±3.5%RH (20% .. 80%) ±5%RH (0 .. 20% & 80 .. 100%)
Temperature	-20.0 .. 60.0°C (-4°F .. 140°F)	±1°C(0°C .. 40°C)
		±2°C(-20°C .. 0°C & 40°C .. 60°C)



Display:	Dual digital LCD display with backlight
Sensor Type:	A single chip relative humidity and temperature multi sensor module comprising a calibrated digital output
Response Time:	<15 seconds (90% of final value in moving air)
Polarity:	Automatic, (-) negative polarity indication.
Low battery indication:	The "☹" is displayed when the battery voltage drops below the operating level.
Operating Conditions:	32 to 122°F (0 to 50°C); < 80% RH non-condensing
Storage Conditions:	-40 to 185°F (-40 to 85°C); <99% RH non-condensing
Power:	One standard 9V, NEDA1604 or 6F22 battery.
Battery Life:	Approx. 48 hours
Dimensions/ Weight	146(L) x 54(W) x 34(H) mm; 138g (Including battery)

## General provisions

### Explanation of symbols



This product is CE compliant and thus fulfils the necessary guide lines.

### Disposal



Please do not dispose of old electronic devices and used batteries in house-hold waste. To protect the environment, take them to your retail store or to appropriate collection sites according to national or local regulations.

### Maintaining the unit

Clean it with a soft damp cloth. Do not use solvents or scouring agents.





**DOSTMANN** electronic GmbH

Mess- und Steuertechnik

Waldenbergweg 3b

D-97877 Wertheim-Reicholzheim

Germany

Phone: +49 (0) 93 42 / 3 08 90

Fax: +49 (0) 93 42 / 3 08 94

E-Mail: [info@dostmann-electronic.de](mailto:info@dostmann-electronic.de)

Internet: [www.dostmann-electronic.de](http://www.dostmann-electronic.de)